



教育部审定
2013

义务教育教科书

美术

MEISHU

三年级(下册)



乐园·印象

美术

三年级(下册)

人民美术出版社



绿色印刷产品

ISBN 978-7-102-06348-5



定价：5.75元

审批号：京发改规[2016]13号 全国价格举报电话：12358

人民美术出版社

造型·表现

设计·应用

欣赏·评述

综合·探索



白桦林 1

1. 奇妙的效果 2

2. 色彩斑斓的窗户 4

3. 画民间玩具 6

4. 荣宝斋 8

5. 彩墨游戏 10

6. 给同学留个影 12



7. 快乐的童年 14

8. 生机勃勃的早晨 16

9. 画古树 18

目录

10. 多姿多彩的塔 20

11. 走进颐和园 22

12. 泥条造型 25

13. 生活中的装饰布 28



14. 电脑美术——动漫形象 30

15. 神话故事 32

16. 秸秆造型 34

17. 设计小帽子 36

18. 设计紧急避难路线图 38

19. 设计动漫标志牌 40

20. 参观美术馆 43

综合练习 46



小提示:

同学们,我们的教科书已进入循环使用,请大家一定要爱护它。在书中回答问题时请用铅笔轻轻地书写。谢谢!

主 编: 杨 力
副 主 编: 白彬华 许 平
 杨广馨 王振华
 张 桦
编 委: 刘世彬 李雪梅
 年淑跃 李永亮
 许 红 李轶琳
 刘金华 张跃东
 乔丽珍 唐 颖
 薛 忠 彭新民
 朱力军 杨嘉栋
 刘月娥 张百军
责任编辑: 贾小川 邹依庆
 张百军 教富斌
美术设计: 邹依庆 张百军
 周德保
摄 影: 郭 青
责任印制: 张朝生 刘建春

出版说明

本教科书是2001年版的修订本,是依据《义务教育美术课程标准》(2011年版)修订和完善的。

本教科书在修订过程中总结了十年来美术教育课程改革的成果,更新了美术教学观念,力求以学生发展为中心、以培养学生的创新精神和实践能力为重点,是一套适合北京及全国大中城市教育发展需要的素质教育美术教材。

本教科书的编写得到了中央美术学院、清华大学美术学院、华东师范大学、首都师范大学、北京教育学院、北京教育科学研究院和中央工艺美术学院附中等单位的专家及北京市各区县中小学美术教研员、美术教师的大力支持与帮助,在此表示衷心感谢。

绿色印刷 保护环境 爱护健康

亲爱的同学:

你手中的这本教科书采用绿色印刷标准印制,在它的封底印有“绿色印刷产品”标志。从2013年秋季学期起,北京地区出版并使用的义务教育阶段中小学教科书全部采用绿色印刷。

按照国家有关标准(HJ2503-2011)《环境标志产品技术要求 印刷 第一部分:平版印刷》,绿色印刷选用环保型纸张、油墨、胶水等原辅材料,生产过程注重节能减排,印刷产品符合人体健康要求。

让我们携起手来,支持绿色印刷,选择绿色印刷产品,共同关爱环境,一起健康成长!

北京市绿色印刷工程

教育部2013年审定

义务教育教科书

美 术

三年级 下册

北京教育科学研究院 编

人民美术出版社

人民美术出版社 出版

(北京北总布胡同32号 邮编100735)

北京美通印刷有限公司印装

全国新华书店发行

2014年12月第1版 2017年12月第4次印刷

开本: 787毫米×1092毫米 1/16 印张: 3

ISBN 978-7-102-06348-5

定价: 5.75元

京发改规[2016]13号

如遇质量问题请与本社教材出版发行部联系

电话: (010) 67517769 67517602

姓名	年 月 日

义务教育教科书·美术

美

3

下册

三年级

主 编：杨 力 欧京海
副 主 编：白彬华 许 平
杨广馨 王振华
张 桦

术

MEI SHU



人民美術出版社

北京



白桦林（油画） 1879 库茵芝（俄国）

同学们，这幅画给你什么印象呢？请你描述一下。

在耀眼的阳光下，三三两两的白桦树或疏或密、或亮或暗。茵茵的草地上，一条小溪缓缓流淌，几丛野花悄然开放。地上浓重的阴影和远处暗绿色茂密的白桦林相互衬托。整幅画面的色彩是那么和谐，给人以美的享受。



图腾（蜡染） 1983 唐国红

我的发现

上图采用油水分离原理绘制而成，画面图底分明，还有特殊的肌理效果，色彩给人以斑驳的奇妙感觉。



3. 绘制完成。

绘画创作要利用各种材料来完成，就好像盖房需要砖瓦，做衣服需要布料一样，绘画材料的运用也是我们研究的范畴。

我们使用的颜色主要分油性和水性（如油画棒和水彩），混合使用能产生奇妙的效果和丰富的表现力，这种油性和水性的综合运用叫油水分离画法。

油水分离画法步骤



1. 用油画棒或蜡笔画主要形象。

2. 用水彩或水粉色涂背景。



飞天（蜡染） 2010 王利

我爱探究

1. 油水分离画法运用的是什么原理？
2. 按什么绘画顺序能产生油水分离的效果？



窗前

学生作品

艺术实践

尝试用油水分离的方法画一幅主体突出又有奇妙效果的画。



马蹄莲

我能创新

我还能用油水分离的方法表现出（ ）种不同的效果。



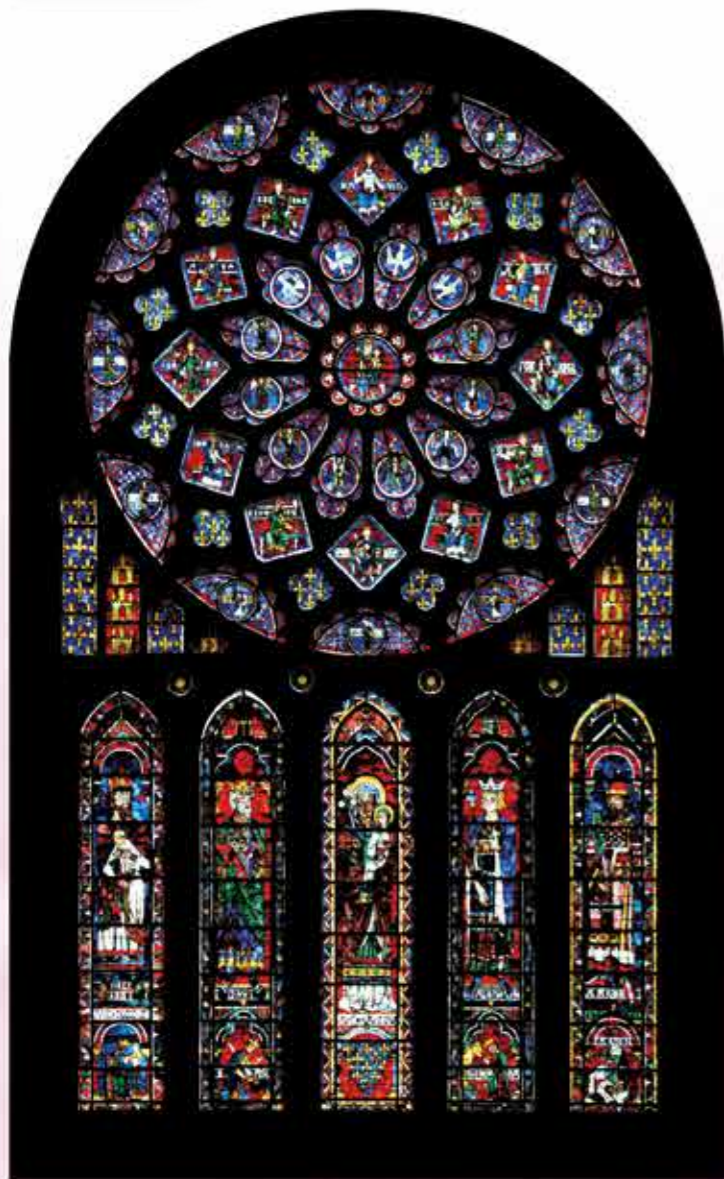
小鹿

荷花



我会评价 我学会了用油水分离的绘画方法创作作品。□ 看谁的画面效果更奇妙。

彩色玻璃窗是欧洲中世纪公共建筑中创造并流行的一种艺术形式。它们被大量安装在公共建筑的窗户上，当光线透过窗户照进室内时，一幅幅色彩斑斓的玻璃画将建筑渲染得五彩缤纷。



夏特尔多大教堂的彩色玻璃窗 12世纪 法国

我的发现

1. 在大型公共建筑中我们能看到这种色彩斑斓的像一幅画的窗户。
2. 这些色彩艳丽的玻璃窗是由各种原色和间色搭配组合而成的。

和平鸽（彩色玻璃窗）



生活中的玻璃窗 现代



以粗黑线为主的造型手法



以细黑线为主的造型手法



色相环

我能创新

我还能运用色彩的对比关系突出形象，画出更新颖漂亮的窗户。



色彩斑斓的窗户



红酒杯

我爱探究

1. 哪些色彩是原色？哪些色彩是间色？
2. 黑色线在彩色玻璃窗的绘制中起到了什么作用？这种手法与我国哪种民间艺术相似？

学生作品



向日葵



海宝

艺术实践

利用原色和间色，画一幅自己喜欢的彩色窗户。

我会评价 我学会了彩色玻璃窗的绘制方法。□ 看谁画的窗户既新颖又漂亮。



“红红绿绿，图个吉利。”正是这种色彩观念，造就了民间玩具乃至整个中国民间美术的色彩特征——火爆热闹、明快响亮、浓重纯净、鲜艳绚丽。

兔儿爷 (民间玩具)
现代 北京

坐虎 (民间玩具) 现代 陕西



我的发现

中国民间玩具历史悠久，品种繁多，材料丰富、制作精巧、造型生动……

黑公鸡 (民间玩具) 现代 陕西



给泥哨上色的民间艺人

辟邪 (民间玩具) 现代 河南



狗 (水粉画) 1994 张二苗

我爱探究

你画的民间玩具有哪些特征？有什么吉祥寓意？怎样用颜色和花纹表现好？



生肖

我来体验

体验水粉的调色方法，怎样使色彩更鲜艳，更好看？

玩具画法步骤



1. 选择并摆放玩具。



2. 用普蓝色起稿。



3. 平涂着色。



4. 添加背景色完成。



学生作品

小马

艺术实践

认真观察民间玩具的特点，用水粉颜色画一画色彩鲜艳的民间玩具。



我会评价 我能用水粉画出鲜艳的民间玩具。□ 看谁画的造型生动，颜色更好看。



荣宝斋外貌

齐白石和荣宝斋职工在一起

荣宝斋位于北京和平门外琉璃厂西街，它已经有三百余年的历史了，被誉为“民间故宫”。

这里是画家们交流的场所，
这里有大量珍贵的艺术藏品，
这里更有让人叫绝的“木版水印”工艺，
它传承着中华民族优秀的文化。



奔马（木版水印）

此作品为新中国成立后荣宝斋正式印制的第一幅大型产品。原作为徐悲鸿1947年画的《奔马》。



荷花（中国画）现代 吴冠中

这两幅荣宝斋收藏的表现荷花的作品，风格迥异。《荷花》全画如行云流水，节奏强烈而充满动感。《旭日》以炫目、灿烂的色彩对比，使作品热烈奔放。它们或以线造型，或以色彩为主要表现手段，创造了不同的美感。

提示

欣赏评述应从以下几方面进行：

1. 作品给你的第一印象是什么？
2. 画面表现的是什么内容？
3. 作品属于什么风格？有哪些特点？
4. 结合作者生活的时代背景，分析画家想表达什么。



旭日（中国画）现代 黄永玉

木版水印制作的工艺步骤



1. 勾描。

2. 刻版。

3. 印刷。

4. 装裱。

小知识

木版水印是荣宝斋的绝活，集绘画、雕刻和印刷为一体，正所谓“一勾描、二刻版、三印刷”。它根据水墨渗透原理显示笔触墨韵，既可用于创作体现自身特点的艺术作品，也可逼真地复制各类中国字画。木版水印被国务院列入首批《国家级非物质文化遗产名录》。



簪花仕女图（木版水印）

我爱探究

1. 对比下面两幅画中的设色、用墨和用笔，看它们分别有怎样的特点？
2. 说一说，本页四幅作品的画面安排各有什么特点？

兰竹图
（中国画）
清代
郑板桥映日
（中国画）
现代
潘天寿

艺术实践

1. 说一说荣宝斋的哪些方面给你印象最深刻。请你选择本课中的一件作品写出约300字的评述文章。

2. 本页这些中国画作品，你最喜欢哪一幅？为什么？你从中发现了哪些表现方法？

我会评价 我对荣宝斋有了初步了解。□ 请家长对你介绍荣宝斋的情况作评价。



彩墨画是中国画的表现形式之一。画家用毛笔、墨和色，在宣纸上敷色、点彩，使画面在色彩上更加丰富、明快、鲜亮。

泼彩山水（中国画）
1978 张大千

张大千擅长泼彩泼墨画。他作画时用渲染、泼洒和让颜色在纸上流动等手段，营造出千姿百态的烟云效果和山势气韵，画面似琼楼玉宇，令人神往。



游戏1：先用墨画出形象，再用颜色滴染。



我来体验

请你用墨、颜色和水在宣纸上任意挥洒，做个游戏吧！看看能产生什么效果？



游戏2：先滴染颜色，趁湿用水冲开，再添加些墨色。



满架（中国画）2003 张桂铭



惊涛

学生作品



秋



孔雀



竹林

艺术实践

自定主题，用喜欢的彩墨游戏方法，独立或与他人合作，大胆自由地创作一幅彩墨画。

我会评价 我了解了彩墨画的创作过程。□ 看谁的彩墨画更有趣。

学校生活丰富多彩，升旗、比赛、演讲、春游等，都是令人难忘的时刻。拿起照相机，捕捉生活中的瞬间，留下美好的时光。



北京女孩 (摄影) 现代 曹秉斗 (韩国)

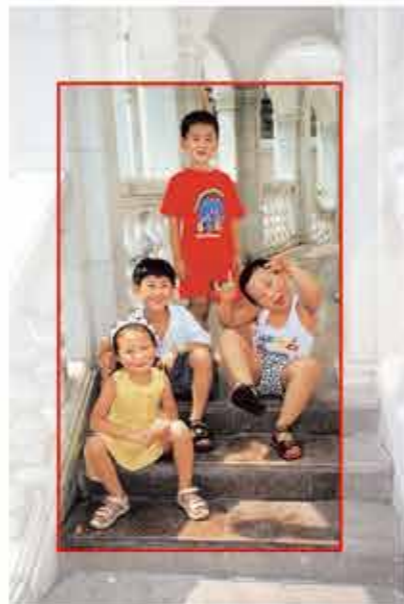
阳光均匀地洒在一群天真烂漫的北京女孩的脸上，她们眼神中洋溢着快乐。整个画面饱满，使人赏心悦目。



我的发现

横构图

动人的画面稍纵即逝，你要集中精力观察被拍摄对象的眼神，在最佳时机选择最佳画面，并毫不犹豫地按下快门，才能获得一幅动人的照片！



竖构图



小机械师 (摄影) 现代 琼斯 (美国)



放风筝

网球队员



我会评价 我学会了抓拍人物的表情。□ 看谁拍摄的人物照片传神。



毕业典礼 (摄影) 现代 杨德军

我爱探究

怎样才能抓拍人物的眼神？采用什么样的构图来表现同学？

提示

拍摄人像要注意：

1. 光线要均匀。
2. 以眼睛对焦，抓眼神。
3. 注意服装和背景。



学生作品



球迷



金色梦想

艺术实践

为同学们拍一些照片，要注意表现出人物的精神气质。可以在被拍摄者不经意间选择时机，进行抓拍。



我们的童年有快乐，也有惊喜。看，小燕子衔着小树枝误闯进房来，惊得屋内的小姑娘嘴巴张得老大。这是多么美妙的时光啊！画家以深色块来塑造形体，轮廓边缘是白色，形象清晰又有层次，充分体现了剪贴纸版画的艺术魅力。

童年（纸版画） 1999 许崑崑

剪贴纸版画制作步骤



我来体验

在稍厚的纸上作画，然后将画剪下来，按照前后顺序贴在卡纸上，注意形象在版上要有高低变化，造型要美观。



京剧表演 教师范作



生命 教师范作



祖孙三代

学生作品



艺术实践

根据记忆，创作一幅以“快乐童年”为主题的剪贴纸版画。

下棋 我的小伙伴



我爱探究

1. 选择什么样的人物动态及表情能表现童年的快乐？

2. 印制纸版画时应注意什么问题？

我会评价 我印出了满意的纸版画。□ 看谁的纸版画形象生动且表现了童年的快乐。



维特尼的花园 (油画) 1880 莫奈 (法国)

在清新的空气中，仿佛和煦的夏季微风吹过，植物自由地生长着，一株株向日葵随风摇摆，小朋友和妇女悠闲地拾阶而下，斑驳的花影洒在小路上，一切都沐浴在那迷人的晨光里，使人感觉到大自然是那样的明丽和谐。画家莫奈是人与大自然之间的翻译家，光和色是他的文字，就像《维特尼的花园》，它用灿烂的光线和明亮的色彩，表现了早晨生机勃勃的花海，歌颂着万物生命的美丽。



上学路上 (摄影) 2012 贾小川

我的发现

早晨是一天生活的开始，是充满朝气的时刻，人们上演着热闹的“晨光曲”。



难忘的队日 (摄影) 现代 陈金龙
新站 (油画) 2008 王一

我来体验

试着表演一下你在早晨所见到的人物活动的动作，体会人物动态的特征和运动规律。



上学路上 教师范作

早锻炼



我会评价 我能用绘画表现早晨忙碌的人们。□ 看谁画的人物更生动。



星期日的早晨 (中国画) 2013 马海方

我爱探究

1. 怎样概括地表现人物的动态特征?
2. 同样是行走的人，有什么不同?
3. 早晨的色彩有什么特点?

各行其道



学生作品



热闹的早市

艺术实践

认真回忆早晨人们快乐生活的景象，用画笔记录下来吧!

北京是我国古树最多的城市，以松、柏、银杏和槐树居多。在天坛、颐和园、中山公园和劳动人民文化宫等处，都有数百年甚至千年以上的参天松柏，它们或优雅，或古朴，或盘根错节，或苍翠弥天。如今，这些古树不仅把古都北京装点得古色古香，而且还打扮得格外绚丽。



天坛古柏

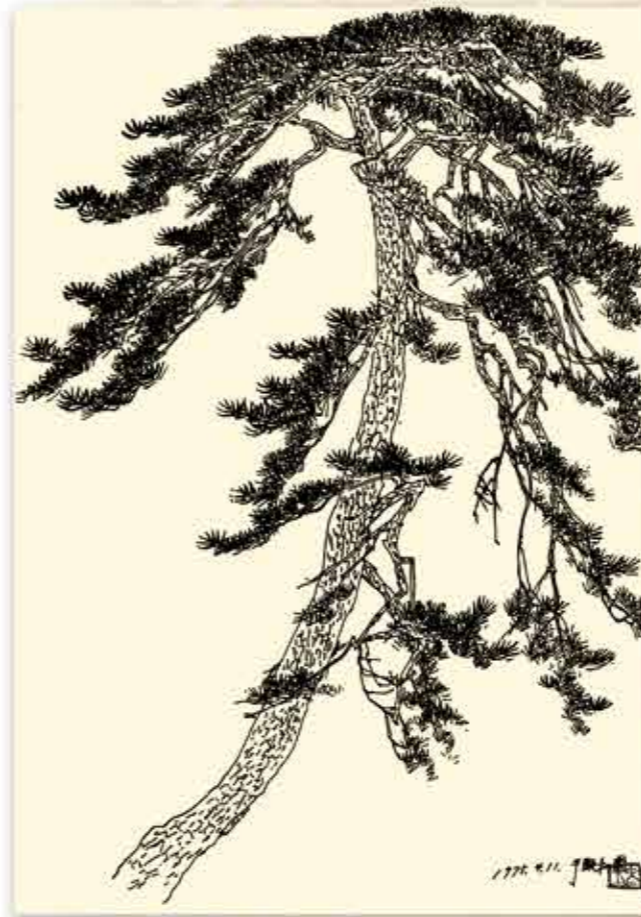


我的发现

1. 唐代诗人王维曾写道：“松皮如鳞，柏皮缠身。”不同古树的表皮纹理走势不一、形态各异。

2. 古树的造型粗壮高大，气势震撼。

开心柏（中国画）1995 张行

松树（速写）1975
白雪石

学生作品

古树新枝



古槐

艺术实践

面对古树或参照古树的照片，用线描的方法画一两棵特点突出的古树。

我爱探究

1. 你知道北京古树的名称和来历吗？
2. 你是怎样理解古树是“活的文物”“国之瑰宝”的？
3. 怎样表现出古树的气势和姿态？怎样用不同的线条表现古树的树干和树叶？

千年古柏



戒台寺卧龙松



我会评价 我画的古树_____。□ 看谁画的树线条更有表现力。

我们身边有许多形态各异
的古塔，它是一种非常独特的东方建
筑，分布于我国大江南北，巍峨高
耸，不仅为城市、山林增光添彩，
也是中华民族灿烂文化的一部分。



北京北海公园白塔 清代

白塔始建于1651年，塔高35.9米，是一座喇嘛塔。由于塔身部分是一个半圆形的覆钵，因此，从外形特征上讲，喇嘛塔又称“覆钵式塔”。

山西省应县木塔 辽代

我的发现

中国的古塔常有七级、九级、十三级之分。古塔一般由地宫、塔基、塔身、塔刹组成，造型、色彩和材料由于建造年代、地区、历史、文化、宗教的差异而各有不同。

北京真觉寺金刚宝座塔 明代



北京香山琉璃塔 清代



大城府（中国画）2011 刘建

我爱探究

塔的造型有什么特点？怎样用基本型来概括塔的造型？



木塔



玲珑塔

学生作品



金刚宝座塔



纸贴塔制作步骤

1. 彩纸对折。

2. 剪塔顶。

3. 剪塔檐。

4. 粘贴后完成。

我家门前的古塔



艺术实践

请你收集古塔资料，研究、欣赏之后，用你喜欢的方法把古塔表现出来。

我会评价 我最喜欢的古塔是_____。看谁把古塔的美感表现得更好。



颐和园 清代

颐和园是中国现存规模最大，保存最完整的皇家园林。它以昆明湖、万寿山为基址，以杭州西湖为蓝本，汲取江南园林的设计手法而建成的一座大型山水园林。1998年颐和园作为文化遗产被列入《世界遗产名录》。

昆明湖和玉带桥



铜亭

我的发现

颐和园运用了中国传统的造园手法——借景。



谐趣园



苏州街

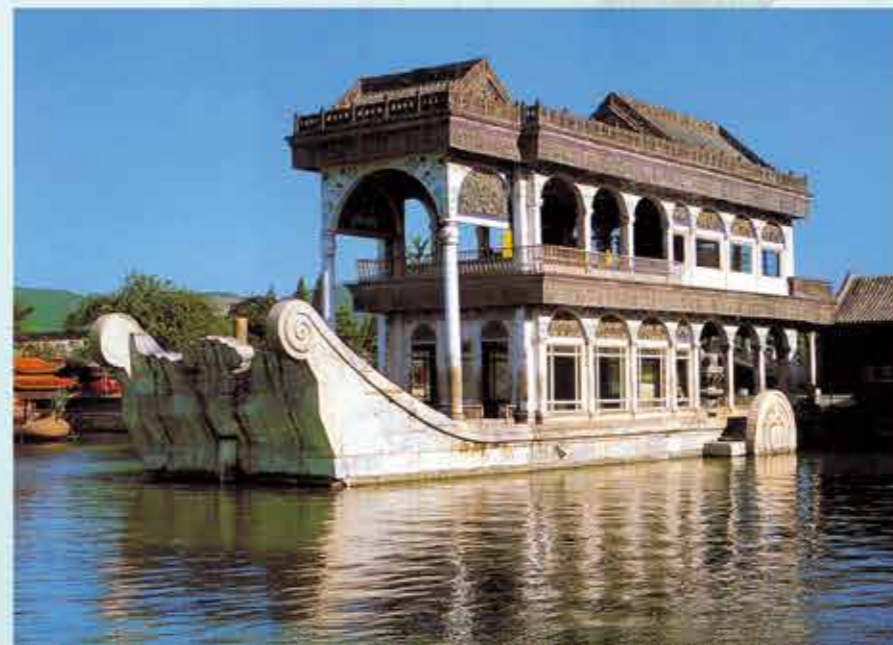
小知识

借景是我国古典园林建筑中常用的构景手段之一。在视力所及的范围内，将好的景色组织到园林视线中的手法。

我爱探究

小组研究：颐和园有哪些著名的建筑？为什么会有这些风格各不相同的建筑？哪些建筑是名景移植？

喇嘛塔



石舫

铜牛和十七孔桥



长廊上绘制了上万幅富丽堂皇的彩画

小知识

颐和园的建筑彩画内容丰富、形式多样，而且数量很大，光是万寿山与昆明湖之间的长廊就有彩画万余幅。其中有人物、花鸟、鱼虫、山水、建筑、博古图案等。

提示

1. 颐和园给你的第一印象是什么？
2. 请你从近、中、远景来描述你看到的景色。
3. 建筑的外形、材料和色彩有什么特点？
4. 它是什么时间建造的？
5. 它有什么实际作用？
6. 建筑的风格。



《西游记》故事彩画



《灌水取球》故事彩画

我爱探究

为什么颐和园的很多建筑上绘有彩画？彩画有什么作用？



听鹂馆彩画

艺术实践

1. 游览颐和园，欣赏园中景色。
2. 以小组为单位，分工研究颐和园有代表性的建筑，并在班上汇报。
3. 通过查找资料，或在教师的帮助下，研究颐和园人工景观与自然山峦和湖面是如何相互和谐、艺术地融为一体的？为什么颐和园被誉为皇家园林博物馆？

12

泥条造型



圈点旋纹彩陶壶 新石器时代



缠（陶艺）现代 梁文伦

泥条盘筑是我国新石器时代彩陶制作中使用的陶坯成型技术。当陶坯制成后，还要进行适当的修整使口沿及外表变得光滑，便于彩绘，这样可使器物更加规整而美观。

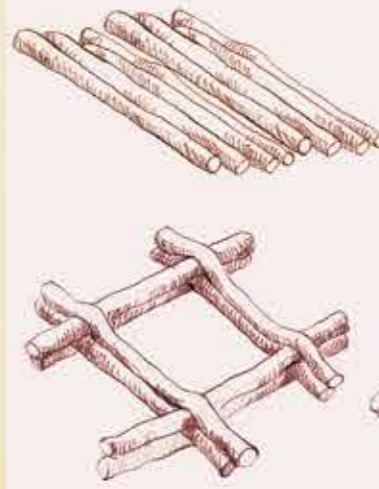
我的发现

器物造型的美体现在外轮廓线美、形象美，以及艺术风格和谐统一。本页器物的造型线条流畅、富有变化，并运用了不同的装饰手法，传达出一种古朴与现代相结合的美感。

三彩釉蟹簋瓶（陶艺）
现代 于跃中

提示

泥条盘筑时，首先要做出粗细均匀、长短一致的泥条。按器型要求一般可从下往上盘筑成型，再修饰成器。此方法制作的作品古朴、流畅，富于变化。





泥条的盘筑（陶艺） 现代 徐蓊



现代陶艺 教师范作

笔筒盘筑步骤



1. 围绕器底将泥条从下向上环绕盘筑。



2. 在泥条之间刷上泥浆并施加一定力量，使泥条粘贴牢固。



3. 在器物外面施加装饰。



三棱器

我来体验

怎样能将泥料搓成又长又均匀的泥条？泥浆应调成怎样的粘稠度最好用？

学生作品



4. 完成作品。

我爱探究

分析本课雕塑家作品，看它们用了哪些泥条盘筑手法和装饰的方法。说说它们给你带来怎样的美感。



插花筒



笔架罐



莲花筐

学生作品



兽首提梁壶

艺术实践

研究泥条盘筑的造型特点，构思并制作一件造型新颖、美观的陶器作品。请互相介绍一下自己的作品。



漩涡纹笔筒



蜗牛形三面器

我会评价 我学会了用泥条盘筑器物。□ 看谁做的器物结实、造型优美。



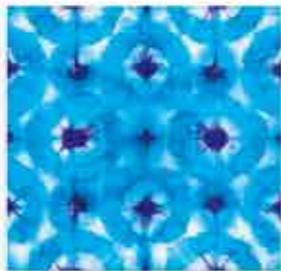
榴开百子（印染） 清代

中国是最早发明养蚕、纺织和印染的国家。中国的民间印染适用于民间的日用装饰品，民间艺人根据生活实用的需要，描绘出各式各样的纹样，并加以精心配色，其造型审美意蕴，往往借助美好的事物，表达吉祥的心愿，深受民众喜爱。



我的发现

浩瀚的大海、幽暗的丛林、蓝色的小花都是自然界的冷色。在我们的周围，也有各式各样的冷色装饰着我们的生活。



生活中的装饰布

小知识

冷色是指给人以凉爽感觉的颜色，如蓝色、绿色等。



生活中的装饰布



我爱探究

1. 在小组中研究，冷色还有哪些？
2. 分析本课书中纹样，说说你喜欢哪一种，为什么？



行缝床罩 1935 美国

图案示例



学生作品



艺术实践

用绘画、滴染等方法设计一块以冷色为主的装饰布。说一说这块装饰布可以装饰什么地方。

我会评价 我知道了冷色有___、___、___。□ 看谁设计的冷色装饰布美观大方。



米老鼠 (动漫) 1928 迪士尼 (美国)

动漫形象绘画步骤



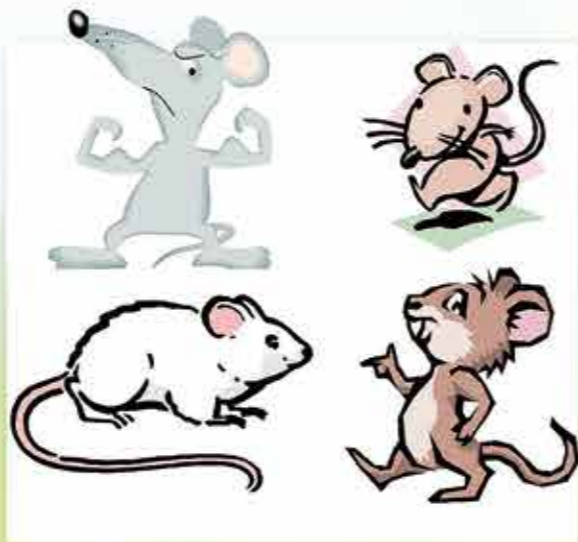
1. 新建一个图层, 选择铅笔工具, 画出草图。



提示

在图层管理区, 每一个图层的左侧都有一个“小眼睛”, 点击一下, 它就会闭上, 这个眼睛所在图层就会隐藏。

电脑美术是很好地将计算机技术与传统美术创作融为一体的一门新型艺术。它的艺术表现功能很强大, 以快捷的设色和轻松的修改得到大家的喜爱。今天就让我们用新伙伴——电脑, 来创作一个动漫形象吧!



我的发现

动漫师运用拟人、夸张的手法塑造小老鼠形象, 突出了小老鼠生动、可爱、机灵的特征。



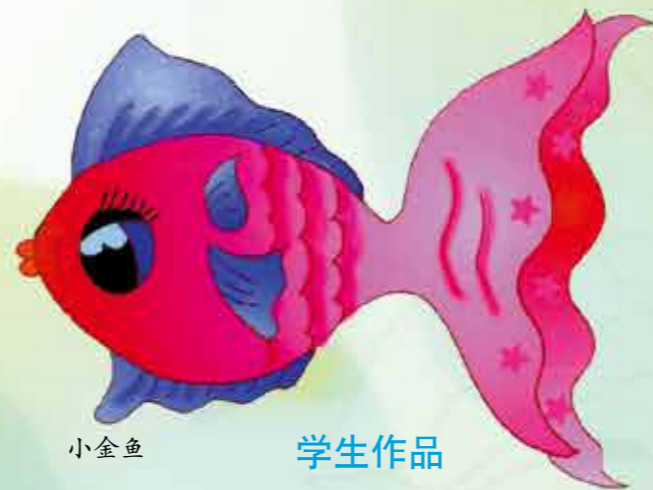
2. 再新建一个图层, 选择蜡笔工具, 画出轮廓线。



3. 再新建一个图层, 选择合适的画笔填颜色, 完成作品。



可爱的服务员 教师范作



小金鱼

学生作品



特制笔中的笔触

我来体验

“喷笔”和“特制笔”是电脑绘画独有的工具, 能画出普通画笔不能达到的独特效果。快来试试吧!

艺术实践

设计一个你最喜欢的小动物或人物的动漫形象, 用电脑画笔把它表现出来。



小精灵

我会评价 我学习了用电脑设计动漫形象。□ 看谁能发挥出电脑画笔的独特作用。



哪吒闹海 (插图) 1989 于大武

你一定听过或读过许多神话故事吧？神话是古代人们对自然现象和社会生活的一种天真的解释，表达了他们美好的愿望。神话故事充满神奇的幻想，它把古人的愿望和世界万物的生长变化都蒙上一层奇异的色彩，神话中神的形象大多具有超人的力量，这是古代人类认识和愿望的理想化。



夸父逐日 (连环画) 1981 黄冠余



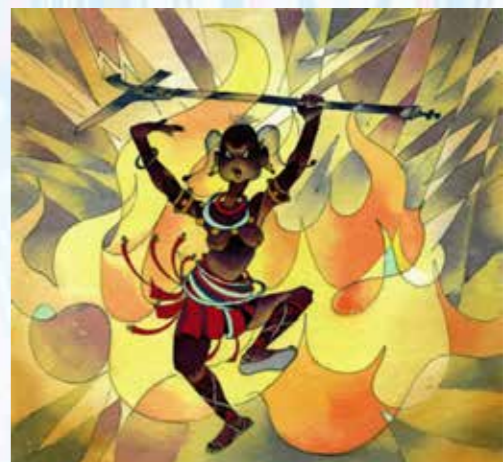
成汤和夏桀 (连环画) 1982 于大武

我爱探究

小组研究，你能分析出这些作品是用什么方法绘制出来的吗？背景起到了什么作用？



鲧禹治水 (连环画) 1983 秦元阅



涿鹿之战 (连环画) 1983 李少文

我爱探究

你知道哪些神话故事？这些故事给了你什么启发？说一说故事中人物的特点，是如何表现的？

我的发现

本页这些画中的神话人物造型夸张、动态舒展，具有张力，画面的背景充满了奇幻的色彩。



女娲补天 (插图) 1984 奚阿兴



女娲捏土造人



女娲补天

我能创新

我能结合故事内容让画面充满奇异的色彩。

学生作品

艺术实践

请你选择最擅长的方法，画出自己喜欢的神话故事，注意背景的衬托。

我会评价 我画了_____的故事。□ 看谁画的故事人物个性鲜明，有想象力。

秸秆造型是在我国民间传统手工技艺基础上的发展和创新。民间艺人利用上乘秸秆为材料，用锁口、扎刻等民间技艺，靠手工精工细做，攒装完成。这些形象逼真、技艺超群，金色质感的精美工艺品，突出地显示了民间艺人的智慧和艺术创造力，是一种环保型手工艺品，蕴涵了深刻的文化内涵。



故宫角楼
徐艳丰
2007

《故宫角楼》是仿古建筑模型，由秸秆扎刻技艺制作完成，不用一针一线，用时一年多制作完成，被誉为“东方构成学的典范”，堪称“中国一绝”。



板车 教师范作

秸秆插接技法

斜角剪



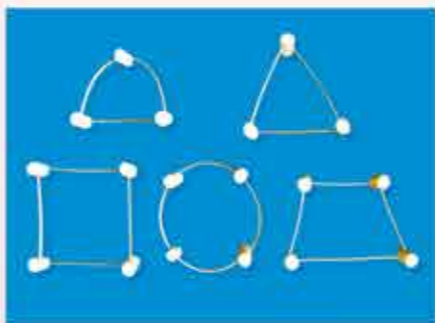
光面朝外弯



错位插



中心穿



我来体验

先试着用小秸秆插接出我们学过的基本形，再动脑想一想，怎样把基本形变成立体造型。



牧笛 教师范作



靠椅 教师范作



塔



直升机

我爱探究

小组研究，本课作品都用了哪些插接方法？怎样连接才结实？

学生作品



骑车



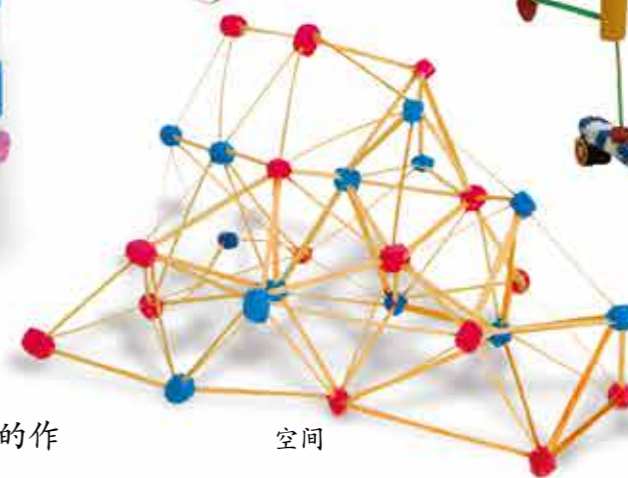
滑翔机



眼镜



滑板车



空间

艺术实践

用秸秆制作一两件造型新颖的作品，并把成功的方法介绍给同学。

我会评价 我知道了秸秆造型的方法。□ 看谁的作品插接方法巧妙，造型新颖。



小黄帽路队制是在北京市崇文区诞生的，从那以后“小黄帽”就陪伴着我们上学和放学，它不仅为我们遮阳挡风，更为我们的安全提供了保障。你有没有仔细观察过它各部分的设计呢？



教师范作

我的发现

帽子的种类很多，它们在式样、大小、色彩材料和功能上也不同。

我爱探究

我们为什么都要戴小黄帽？黄色有什么特点？上面的三顶小黄帽在用途上有哪些不同？



帽子的制作步骤



1. 根据头围长度画出帽子轮廓。



2. 剪出帽子形状。



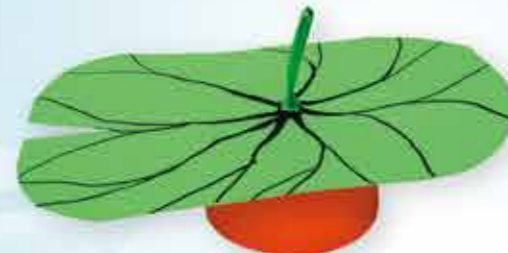
3. 剪出插口，连接帽沿。



4. 装饰后，完成作品。

我爱探究

帽子由哪几部分组成？要使帽子戴在头上大小合适，我们该怎样设计制作呢？



学生作品



艺术实践

用彩纸或身边的材料制作一顶样式新颖的小帽子，戴上它展示给同学们看，并说明它的用途。

我会评价 我知道了小黄帽的重要性。□ 看谁设计的帽子用途明确而且好看。



我家所在的小区

安全教育是生命教育，通过教育和预防，80%的学生意外伤害事故是可以避免的。我们仅仅依靠社会、学校、家长的保护是不够的，更需要我们学会自救知识、保护能力和自救办法。在危机来临时我们能够果断地进行自救自护，机智勇敢地处置遇到的各种异常情况和危险。



着火啦 (绘本) 2013 老渡江工作室

紧急避难示意图



弯腰避免吸入浓烟



用硬物保护好头部



躲避在坚固物体下



我所在的学校

我的发现

在我们生活中有时会发生火灾、地震、洪水等灾害，我们应采取各种应对措施防止或减少灾害带来的破坏。



安全疏散指示图

我爱探究

你留意过这些标志出现的位置吗?

你知道什么地方可以作为应急避难场所吗?



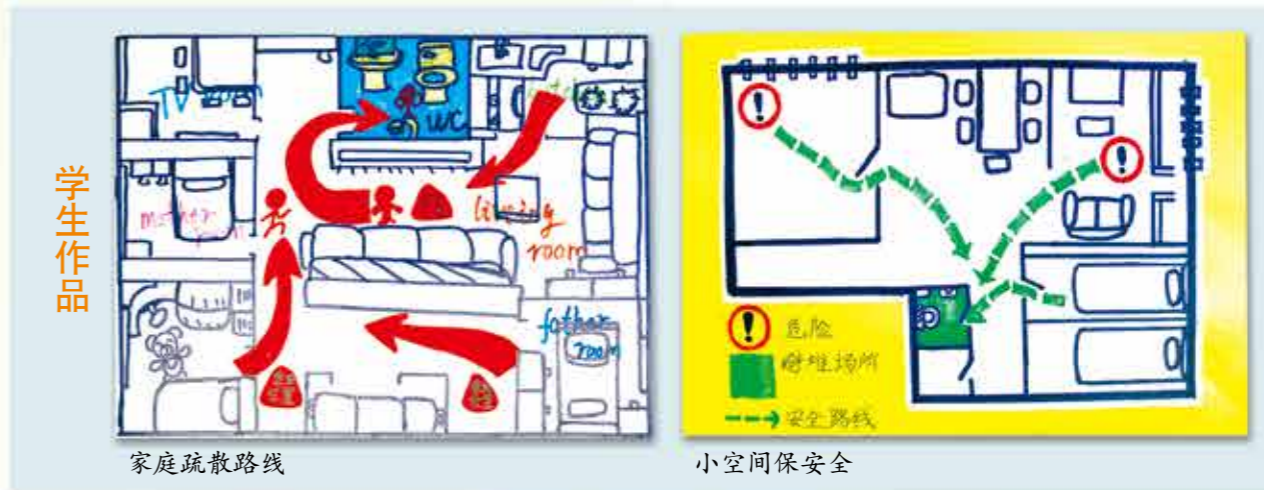
紧急疏散集合地点

艺术实践

了解家庭、小区的安全区域与逃生路线，绘制一幅紧急避难路线图。



应急避难场所指示牌



学生作品

家庭疏散路线

小空间保安全

我会评价 我学会了安全标志牌的绘制方法。□ 看谁绘制的逃生路线图更合理。

小组研究

1. 我们在安全疏散时需要注意什么?
2. 分析研究《安全疏散指示图》的标识和绘制方法。
3. 安全路线图怎样才能做到简洁、明了?

安全出口指示牌





北京奥运会吉祥物——福娃 2005

北京奥运会吉祥物贝贝、晶晶、欢欢、迎迎、妮妮五个动漫形象，传递友谊、和平、积极进取的精神和人与自然和谐相处的美好愿望。各运动项目的动漫形象更融入了活泼、幽默、动感的元素。



黑猫警长



孙悟空

我的发现

动漫形象活泼、生动，给人留下深刻印象。带有动漫形象的标志牌更能起到宣传、警示、提醒的作用。



动漫标志牌图文结合的方案1



动漫标志牌图文结合的方案2



动漫标志牌图文结合的方案3



我爱探究

1. 校园中什么地方需要标志牌?
2. 动漫形象在标志牌中起到什么作用?
3. 怎样才能把动漫形象与提示语结合得更巧妙?
4. 你能说出本页上动漫形象的名字吗?





卫生间标志牌 教师范作



办公室、教室标志牌 教师范作



公园里的动漫标志

我能创新

将设计完成的动漫标志牌粘贴在合适的地方。



严禁触摸



严禁超重



禁止翻越

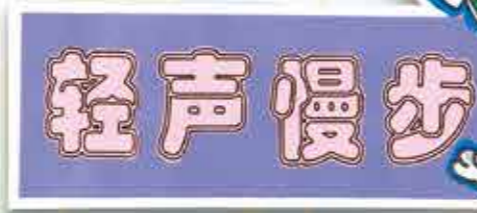


禁止通行



轻声慢步

学生作品



艺术实践

请为校园设计一个活泼、可爱的动漫标志牌。

我会评价 我会设计制作动漫标志牌。□ 看谁的作品醒目又新颖。

20

参观美术馆

你参观过美术馆吗？美术馆里都有些什么？我们该怎样参观美术馆？



卢浮宫博物馆（法国） 始建于1204



中国美术馆 1963

参观前的准备

1. 了解美术馆信息。了解美术馆的地址、开放时间、美术馆的定位及其职能，有助于更好地认识美术馆。
2. 了解展览信息。通过各种渠道，选择自己感兴趣的展览，是参观美术馆前必备的工作之一。



了解展览信息的各种途径和方法



美术馆四大职能：展览、教育、收藏、研究。

提示

美术馆参观的注意事项：

1. 保持安静，不触摸展品。
2. 不在展区吃东西。
3. 未经工作人员许可，不能拍照。



走进美术馆

做好了各项准备之后，让我们作一次愉快的艺术体验之旅吧！



开始

我的发现

走进美术馆，面对琳琅满目的艺术品，我们既可以按照展品的展示顺序逐一参观，也可以选择最具代表性的作品，有重点地欣赏。

美术馆里的图书馆藏有很多艺术类书籍，能让我们加深对美术作品的理解。



美术馆里的教育活动丰富多彩。挥动你的画笔，画出属于你的杰作吧！



我会评价 我参观过的美术馆有____、____。□ 我的参观体会是_____。



中央美术学院美术馆

在服务台领取的宣传资料和展览地图对参观可大有帮助哦！



美术馆的建筑是一个国家或地区历史、自然、文化艺术精神的象征和体现。



借助美术馆的语音导览设备，我们能更好地欣赏作品。



离开美术馆前，可以到艺术品商店选一份精美的礼品留作纪念。

我爱探究

利用互联网技术，登录网上虚拟美术馆进行参观。说说浏览网上美术馆与实地参观有什么不同。



虚拟美术馆（法国奥赛美术馆）

艺术实践

1. 介绍一件你感兴趣的作品给同学。从作品给你的第一印象说起，介绍作品的创作时间、国家、门类，作品的主题、表现形式和方法，以及你对它的评价。
2. 围绕展览的主题和主要作品，动手制作一份精美的展览宣传册。
3. 完成一份图文并茂的观展报告，在课堂上与同学们分享参观美术馆的收获。



纸上美术馆

展览宣传册封面

学生作品



结束

能力比拼

1. 颐和园以美丽的自然景色和精致的古典建筑，展现出中国古代_____。

2. 中国的古塔各具形态，常见的有____级、____级、____级。我知道的塔有_____。

3. 水墨画是中国画的代表，根据加入清水的多少形成____、____、____、____等五色，画在宣纸上，产



生不同的浓淡层次变化。

4. 漫画家以丰富的想象力、简单而_____的手法描绘我们身边的人和事。

成果展示

把自己美术资料袋中的内容，如：三年级以来自己最有进步的作业、搜集的最有价值的资料和他评价最好的作品，在小组同学中展示一下。

绘画乐

使用一种深色水彩笔，用疏密不同的线画一幅有趣的画。

游戏连线



北京的名胜古迹



文房四宝

